

FICHE DE POSTE DE CHEF D'ETABLISSEMENT

Etablissement public social ou médico-social

Document de référence : Référentiel métier de directeur d'établissement social ou médico-social

I – INFORMATIONS INSTITUTIONNELLES SUR LES ETABLISSEMENTS

Etablissement :

FICHE DE POSTE DE DIRECTEUR/DIRECTRICE

CORPS DES DIRECTEURS D'ETABLISSEMENTS SANITAIRES, SOCIAUX ET MEDICO-SOCIAUX

Poste : Directeur/trice des Résidences les Hauts de Maine

EHPAD Ecoflant

EHPAD Feneu

Cotation de la part fonction de la PFR :

(Si la vacance d'emploi est proposée à plusieurs grades du corps concerné, les cotations respectives pour chaque grade doivent être précisées ci-dessous)

GRADE : D3S

ECHELON :

COTATION DU POSTE :

Classe normale : 3

Hors classe : 2,8

Situation géographique, environnement, moyens de communication :



Les Résidences Les Hauts de Maine sont composées de 2 structures implantées dans la Communauté Urbaine Angers Loire Métropole.

L'EHPAD de Feneu est situé en centre bourg de Feneu, à environ 14 kilomètres d'Angers. L'EHPAD d'Ecouflant est situé à proximité du bourg d'Ecouflant, commune limitrophe d'Angers.

Type de population accueillie :

Personnes âgées en perte d'autonomie.

Services autorisés et nombre de lits/places :

111 lits d'hébergement permanent dont 70 à l'EHPAD de Feneu et 41 à l'EHPAD d'Ecouflant

Un programme immobilier est actuellement à l'œuvre à l'EHPAD d'Ecouflant. Il doit conduire à la création de 27 places d'UPAD et 13 places d'EHPAD supplémentaires à horizon 2028.

Adresse site internet :

<https://ehpad-feneu-ecouflant.fr/> + https://www.facebook.com/residences.hauts.de.maine/?locale=fr_FR

Type d'établissement :

EHPAD autonome ☒

Centre hospitalier ☐

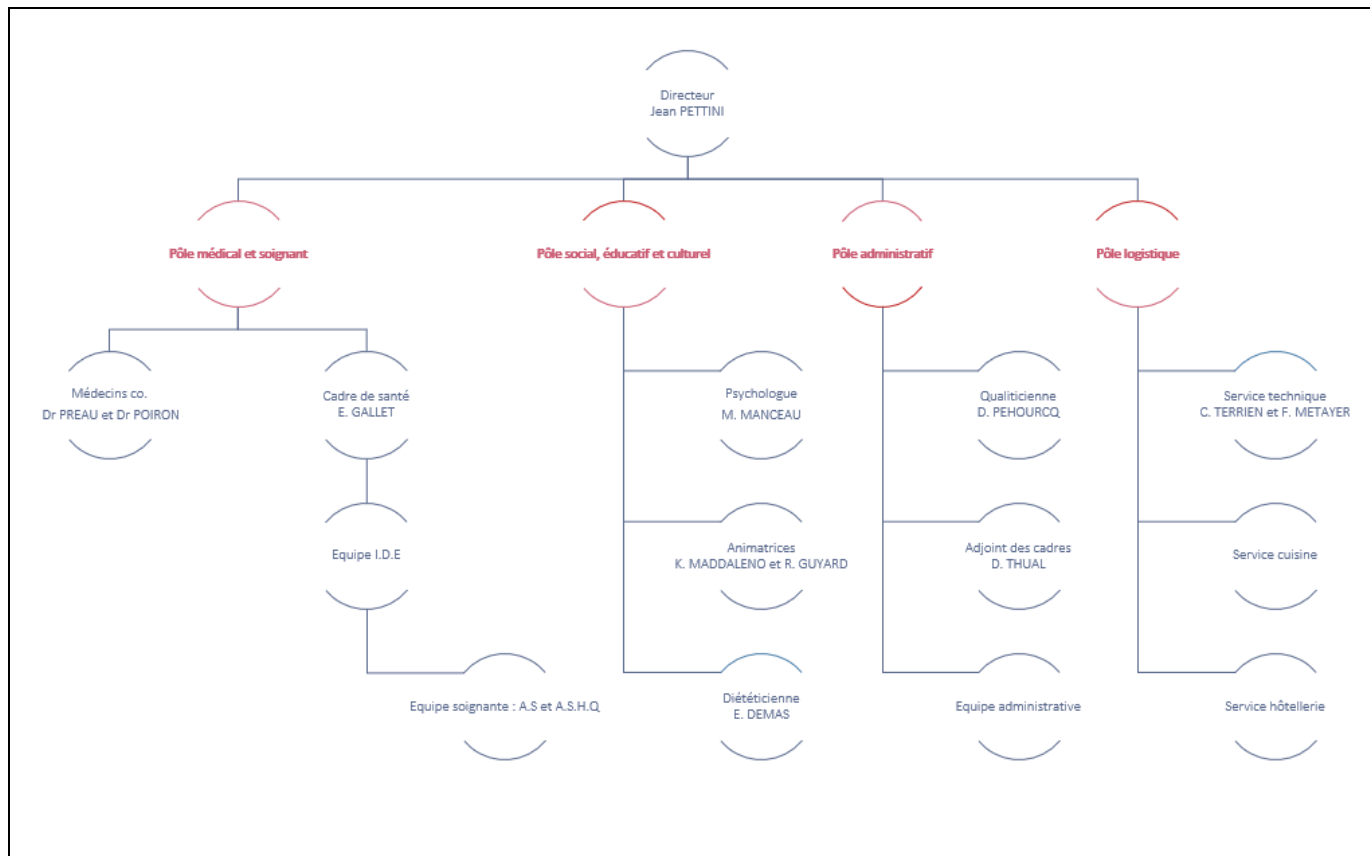
Nom-Prénom-Statut des Présidents du Conseil d'Administration ou de l'assemblée délibérante :

Président du Conseil d'Administration : Denis CHIMIER (maire d'Ecouflant)

Vice-Président du Conseil d'Administration : Mickaël JOUSSET (maire de Feneu)

Présidence annuelle tournante

Organigramme de direction indiquant les responsabilités et le positionnement hiérarchique :



Informations pratiques concernant le poste (ex : poste faisant actuellement l'objet d'un intérim, absence de logement de fonction, etc.) :

Un intérim est prévu à partir du 1^{er} octobre 2025.

Absence de logement de fonction.

II- INFORMATIONS STRATÉGIQUES

A remplir par le directeur général de l'agence régionale de santé ou le représentant de l'Etat dans le département

La région des Pays de la Loire présente un taux d'équipement en lits d'EHPAD élevé, plus important que la moyenne nationale (Taux d'équipement régional de 136,2 pour 1 000 personnes âgées de 75 ans et plus contre une moyenne nationale de 101,6).

Les EHPAD de la région ont en moyenne une capacité de 79 places par site.

61% des résidents accueillis ont entre 85 et 95 ans.

La population ligérienne âgée de plus de 75 ans augmentera de 130 000 personnes de 2012 à 2027, soit une hausse de 2,1 % par an, plus marquée en Vendée et en Loire Atlantique. Sur la période 2015-2040, la population ligérienne âgée de plus de 75 ans devrait progresser de 82,2 % (contre une évolution de 76 % au niveau national).

Le département de Maine et Loire est marqué par une dynamique territoriale défavorable, avec un vieillissement de la population.

Le dernier recensement de 2021 indique que la population du département est de 824 743 habitants, soit une variation de 0,3 % entre 2015 et 2021.

La densité moyenne en Maine et Loire est de 116 h/km² (pour 115 au niveau de la région des Pays de la Loire et 118 au niveau national).

La superficie du département est de 7 106,9 Kms².

Un peu moins de la moitié de la population réside à Angers Loire Métropole, soit 308 806 habitants.

Les autres pôles urbains se situent à Cholet et à Saumur.

Le département de Maine et Loire dispose d'un Centre Hospitalier Régional Universitaire (CHRU) à Angers, avec une UFR santé.

Au total, le département dispose de 10 établissements de santé, tout statut confondu, 3 IFSI, 3 IFAS.

Angers est également connue pour la qualité et la diversité de son enseignement supérieur avec de nombreuses universités et écoles supérieures.

La part de la population âgée de plus de 65 ans sera de 26,1 % en 2050 contre 17,4 en 2013.

En Maine et Loire, le taux d'équipement en lits d'hébergement médicalisés se situe au-dessus de la moyenne régionale, avec un taux d'équipement de 129,7 lits pour 1000 personnes de 75 ans et plus (contre 125.9 lits au niveau régional en 2025).

L'offre en services et établissements pour personnes âgées est globalement bien répartie sur le territoire du département.

Le Territoire d'Angers Loire Métropole a un taux d'équipement en EHPAD inférieur à la moyenne départementale (taux d'équipement de 104 places pour 1000 personnes de 75 ans et plus en 2025).

Nom-/ adresse de la personne ayant rempli la présente fiche

Jean PETTINI – Directeur des Résidences Hauts de Maine.

direction@hauts-de-maine.fr

Personne à contacter à l'agence régionale de santé/dans les services de l'Etat compétent :

Délégation Territoriale de Maine et Loire – 02 49 10 47 50 – ars-dt49-contact@ars.sante.fr
Annyvonne AUFFRET, Directrice de la Délégation Territoriale de Maine et Loire
Freddy GUILLET, Directeur-Adjoint de la Délégation Territoriale de Maine et Loire
26, ter rue de Brissac
49 047 ANGERS
CEDEX 01

Outils de la loi du 2 janvier 2002 mis en œuvre :

- Contrat de séjour (dernière actualisation 2025)
- Règlement de fonctionnement (dernière actualisation 2025)
- Projet d'établissement établi pour la période 2024-2028
- CVS : 3 réunions par an
- Charte des droits et liberté de la personne accueillie
- Liste des personnes qualifiées

Evaluations réalisées :

- Évaluation externe : 9 février 2024

PROFIL DU CANDIDAT

Profil du candidat attendu par le directeur général de l'agence régionale de santé/le représentant de l'Etat dans le département au regard des caractéristiques du poste établi en liaison avec le président du conseil d'administration :

Expérience professionnelle attendues :

Expérience générale dans la gestion d'un établissement médicosocial

Expérience impérative dans le domaine financier

Expérience appuyée en gestion de projet architectural

Connaissances particulières requises / prévues : (en lien avec les spécificités du poste)

Compétences professionnelles requises / prévues : (en lien avec les spécificités du poste)

III- MISSIONS ET ACTIVITES

Missions générales, permanentes et spécifiques dans les domaines suivants :

Stratégie :

Définir et piloter le projet d'établissement dans une logique d'amélioration continue de la qualité, en lien avec les orientations du CPOM et les attentes des résidents, des familles et des autorités de tarification.

Conduire un projet architectural d'envergure (réhabilitation + extension), en veillant à tenir son budget.

Élaborer un plan d'action pour répondre aux tensions de trésorerie, en assurant un pilotage rigoureux de l'activité, une gestion fine des dépenses, et une optimisation des recettes.

Participer activement à la structuration d'un Groupement Territorial Social et Médico-Social (GTSMS) avec les établissements partenaires, dans une logique de mutualisation (veille réglementaire, achats, systèmes d'information, formation, ...).

Gestion des Ressources Humaines

Déployer une politique RH favorisant l'attractivité de l'établissement, la fidélisation et la montée en compétences des professionnels, dans un contexte général de tension des RH.

Accompagner les équipes en favorisant le dialogue social et recherchant l'implication du plus grand nombre dans la définition et la mise en œuvre des projets de l'établissement.

Piloter une gestion prévisionnelle des métiers et des compétences répondant à un objectif d'optimisation fixé au CPOM.

Prévenir les risques psychosociaux et assurer un climat social serein et propice à la qualité de vie au travail.

Gestion administrative

Veiller à la mise en œuvre des obligations légales et réglementaires et déployer les orientations des politiques publiques nationales ou locales.

Superviser l'ensemble des fonctions administratives (accueil, admissions, achats, gestion de RH), en veillant à la qualité et à la réactivité du service, malgré des ressources humaines limitées.

Assurer en autonomie le pilotage budgétaire et financier de l'établissement : construction du budget, suivi de l'exécution, tableaux de bord, dialogue de gestion avec les autorités de tarification.

Gestion logistique

Assigner les objectifs et optimiser les fonctions logistiques (restauration, entretien des locaux, maintenance, sécurité) dans un souci d'efficacité, de qualité de service et de maîtrise des coûts.

Intégrer les enjeux de développement durable dans la gestion quotidienne et dans le projet architectural (maîtrise énergétique, gestion des déchets, développement des circuits courts, ...).

Principaux projets 2025 :

Poursuite du projet architectural.

Optimisation des dépenses et des recettes devant conduire à améliorer l'ensemble des indicateurs financiers de l'établissement (un premier travail a été réalisé en ce sens à l'appui d'une saisine du CODIFFEMS).

IV- INFORMATIONS SUR LA PLACE DES ETABLISSEMENTS DANS LEUR ENVIRONNEMENT

L'établissement est reconnu dans le paysage local de l'accompagnement des personnes en perte d'autonomie. De nombreux partenariats avec les acteurs médico-sociaux et sanitaires environnant (intervenant médicaux, officines locales, HAD, CHU, résidences autonomie, ...) ont été mis en place, permettant une coordination relativement fluide des parcours de soins.

Membre engagé d'une association d'établissements dynamique (l'ACEP49), l'établissement contribue à de nombreuses démarches de mutualisation (veille réglementaire, achats, système d'information, développement durable, prévention du risque légionelle, ...) et participe, par son intermédiaire, à un dialogue constructif avec les autorités de tarification.

La bonne réputation de l'établissement auprès des professionnels, des familles et des partenaires s'appuie sur un bouche-à-oreille positif et les résultats très satisfaisants de l'évaluation externe.

Le programme immobilier en cours va contribuer à renforcer, davantage encore la place de l'établissement dans son environnement en lui permettant de répondre de manière plus appuyée aux besoins de la population en termes d'accompagnement des troubles du comportement (via la création d'une UPAD et d'un PASA).

Situation de l'établissement au regard des priorités du PRS et du SROMS (complété par DGARS)

Projet d'établissement : Démarches, état de réalisation, organisation et pilotage de la démarche

Projet d'établissement 2024-2028 en cours.

Contrat pluriannuel d'objectifs et de moyens :

CPOM 2024-2029 en cours.

Nombre total de sites et distance entre chacun :

Deux sites distants de 19 kms

Appartenance à un (ou plusieurs) GCSMS :

Non.

Autre forme de coopération :

Établissement membre de l'ACEP49 (association des EHPAD publics et CH de proximité du Maine-et-Loire).
Réflexion en cours autour de la transformation de l'association en GTSMS.

V- CHIFFRES CLES SUR LES ETABLISSEMENTS

V – 1) Budgétaires

▪ ERRD

CHARGES	ERRD 2023	ERRD 2024
Groupe I	880 875.05€	808 041.78€
Groupe II	5 023 728.80€	5 145 711.68€
Groupe III	1 137 178.81€	689 569.25€
Total	7 041 782.66€	6 643 322.71 €

PRODUITS	ERRD 2023	ERRD 2024
Soins	2 681 288.59€	2 455 300.03€
Dépendance	832 124.37€	809 926.66€
Hébergement	3 054 811.99€	3 083 590.90€
TOTAL	6 568 224.95€	6 348 817.59€
RESULTAT	- 473 557.71€	- 294 505.12€

Commentaires sur la situation budgétaire :

Résultat comptable 2024 : Déficit qui reste conséquent mais qui a été abaissé de 40% par rapport à 2023.

En 2025, la situation devrait trouver à s'améliorer de façon notable du fait de la mise en œuvre d'un plan d'optimisation de la masse salariale (sous réserve des financements alloués au titre des nouvelles mesures RH).

Une aide financière est également attendue au titre du dossier présenté en CODIFFEMS.

Indicateurs de performance financière – données 2024 :

T% de CAF	T% de marge brute	Trésorerie (Nb de jours d'exploitation)
1.90%	1.98%	17

• Les ressources humaines

(ETP des personnels - Source SAE) – ETP cible (hors absentéisme)

ETP médicaux

- dont médecin coordonnateur : 0.4 ETP

ETP non médicaux :

- dont personnels de direction et administratifs (dont AAH, ACH) : 5.25 ETP (dont 1 ETP de directeur, 1 ETP d'ADCH, 3 ETP d'adj. Adm. et 0.25 ETP de qualificateur)

- dont personnels des services de soins (dont cadres de santé) : 52.5 ETP (dont 1 ETP cadre de santé, 5.3 ETP IDE, 29.2 ETP AS, 17 ETP ASHQ soins)

- dont personnels médico-techniques

- dont personnels techniques ouvriers : 7.68 ETP (dont 5.1 ETP cuisine, 0.58 ETP CAE et 2 ETP service technique)

- dont personnels d'hôtellerie : 13.3 ETP (dont 11.5 ETP ASHQ et 1.8 ETP CAE)

- dont personnels sociaux, éducatifs et culturels : 2.65 ETP (dont 0.5 ETP psychologue, 2 ETP animation et 0.15 ETP diététicienne)

Commentaires sur les effectifs : (Démographie personnel et difficultés éventuelles à recruter du personnel qualifié, ...) : pyramide des âges relativement équilibrée.

Pas de difficultés de recrutement notables ou durables.

Le tableau des effectifs a été remanié en début d'année 2025, dans une optique d'optimisation de la masse salariale.

Quelques indicateurs de RH (source bilan social) :

Taux d'absentéisme : 10.92%

Taux de turn-over sur poste permanent : 5.56%

Nombre moyen de jours de formation par agent (y compris formations diplômantes) : 10

V – 2) Activité et taux d'occupation 2024

Résidences	EHPAD de Feneu	EHPAD d'Ecouflant	TOTAL
Capacité autorisée HP	70	41	111
Total journées réalisées en HP	25338	14768	40106
Taux d'occupation HP	98.90%	98.41%	98.72%

Derniers GMP/PMP validés : FENEU : GMP = 729 – PMP = 217 (validés en juin 2023)

ECOULANT : GMP = 746 – PMP = 237 (validés en mai 2023)

Commentaires sur la situation de l'établissement dans sa zone d'attraction et / ou dans son territoire au regard des autres établissements publics ou privés concurrence, complémentarité, partenariat... :

Pas de concurrence inter-établissement sur le territoire.

L'établissement a noué de nombreux partenariats avec des structures spécialisées (HAD, UCC, centre de santé mentale, équipes mobiles, ...) lui permettant de répondre à des accompagnements complexes et de fluidifier les parcours de soins.

Le besoin d'accompagnement et d'hébergement des personnes souffrant d'agitation pathologique est insuffisamment couvert sur le territoire, ce qui sera amené à changer lorsque l'établissement aura ouvert son UPAD.

Commentaires sur la nature et le niveau des activités (points particuliers, difficultés...) :

Activité élevée en dépit de tarifs qui ont augmenté de manière importante ces dernières années.

Pour le moment, l'établissement s'est toujours refusé à mettre en place une tarification différenciée.

VII- SYNTHESE DES POINTS FORTS ET DES POINTS FAIBLES

Spécificité de l'établissement :

Établissement jouissant d'une bonne réputation sur le territoire, le rendant attractif tant vis-à-vis des résidents que des professionnels.

Ambiances de travail saines facilitant la conduite du changement/des projets.

Établissement faisant partie d'une association particulièrement active dans de nombreux domaines (achats publics, développement durable, système d'information, ...) : les occasions d'échanger et de travailler avec les collègues des autres établissements du département sont nombreuses.

Conseil d'administration particulièrement soutenant dans l'ensemble des projets institutionnels.

Spécificités liées aux conditions d'exercice du poste :

L'établissement fait face à des difficultés de trésorerie mais le plan d'optimisation de la masse salariale mis en œuvre en début d'année 2025 commence déjà à porter ses fruits. Les efforts d'efficience financière enclenchés sont à poursuivre.

La phase de conception du programme immobilier touchant à sa fin, il reviendra au futur directeur d'amorcer et de conduire la phase de réalisation dans sa quasi-totalité.

VIII-LISTE DES DOCUMENTS POUVANT ETRE REMIS AU CANDIDAT SUR SA DEMANDE

Les documents suivants sont notamment disponibles :

- Rapport d'activité et financier 2024
- Projet d'établissement 2024-2029

Personne à contacter pour la communication de ces documents :

Delphine THUAL : ressources.humaines@hauts-de-maine.fr